

# WinTV Electronic Program Guide for DVB-T

Der WinTV Electronic Program Guide for DVB-T ermöglicht die Darstellung von im DVB-T Signal enthaltenen Programm-Informationen und die einfache Aufnahmeprogrammierung hierüber.

## Unterstützte Produkte

- WinTV-NOVA-T
- WinTV-NOVA-T-USB2
- WinTV-NOVA-T-Stick
- WinTV-HVR-900
- WinTV-HVR-1100
- WinTV-HVR-1300

## Installation

Installieren Sie zunächst die aktuelle Software für Ihre Hauppauge Produkt. Es wird wenigstens CD Version 2.5 vorausgesetzt.

Lassen Sie in WinTV2000 nach Sendern suchen. Der WinTV Electronic Program Guide for DVB-T greift auf die in WinTV2000 gescannte Senderliste zu.

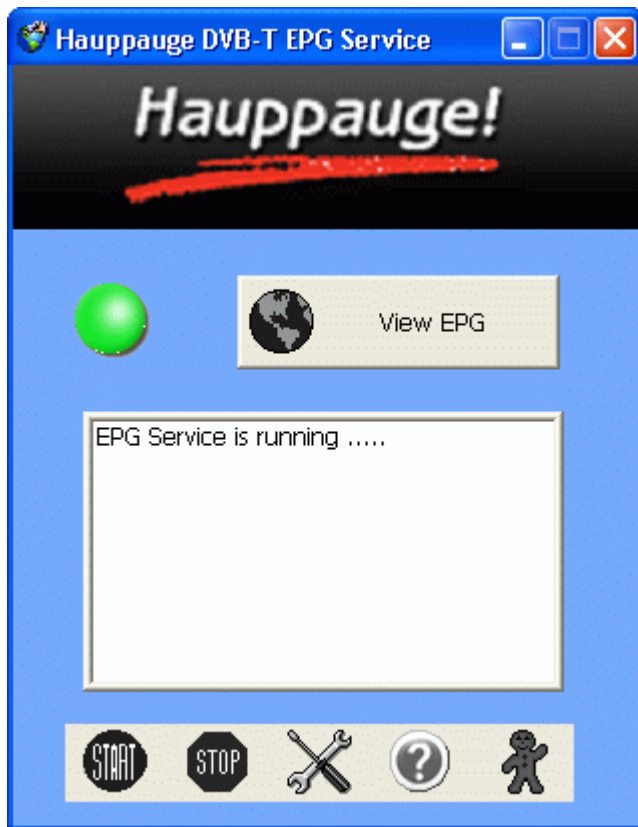
Installieren Sie dann den WinTV Electronic Program Guide for DVB-T.

## Das EPG-Service Tool

Nach der Installation wird das EPG-Service Tool automatisch gestartet und im Infobereich der Taskleiste als Icon angezeigt:



Durch einen Doppelklick auf das Icon wird das EPG-Service Tool geöffnet.



Eine Statusanzeige zeigt den Status des EPG-Services an (grün = gestartet, rot = nicht gestartet).

Die Buttons am unteren Rand des Fensters erlauben es:

- den EPG-Service zu starten oder zu stoppen
- Einstellungen vorzunehmen
- das EPG-Service Tool zu beenden.

Ist der EPG-Service gestartet (Statusanzeige = grün), so kann mit einem Klick auf "View EPG" der EPG aufgerufen werden. Die EPG-Informationen werden im Web-Browser über die Adresse <http://localhost/> angezeigt.

Anmerkung: Obwohl die EPG-Informationen im Internet-Explorer angezeigt werden, ist für den Empfang keine Internetverbindung notwendig. Die Daten werden aus dem DVB-TV-Signal extrahiert.

Während der Aktualisierung der EPG-Daten darf kein anderes Hauppauge Programm, wie z.B. die WinTV2000-Anwendung oder VTPlus, geöffnet sein.

## Einstellungen

**Setting**

System Setting

☒ Start with sytem boot    ☒ Start minimize

Record program ahead : 5 minutes

Record program longer : 5 minutes

If program already running, record after : 2 minutes

Server Port No : 80

Account

Account for Remote Login:

User Name : Unknown

Password : \*\*\*\*\*

System account for recording:

User Name : Unknown

Password : \*\*\*\*\*

OK    Cancel

## Rahmen System Settings

**Start with system boot** - Ist diese Option aktiviert, so wird das EPG-Service Tool beim Start von Windows geladen (Standard).

**Start minimized** - Ist diese Option aktiviert, so wird das EPG-Service Tool minimiert gestartet (Standard).

**Record program ahead** - Gibt an, um wie viele Minuten vor der im EPG angegebenen Zeit die Aufnahme gestartet werden soll.

**Record program longer** - Gibt an, um wie viele Minuten die Aufnahme länger aufgezeichnet werden soll, als die tatsächliche Länge.

**If program already running, record after** - Gibt an, nach wieviel Minuten Zeit mit der Aufnahme begonnen werden soll, für den Fall, dass die Sendung bereits begonnen hat.

**Server Port No** : Gibt den Port für die Verbindung zum lokal laufenden Webserver, der die EPG-Daten liefert, an (Standard = 80).

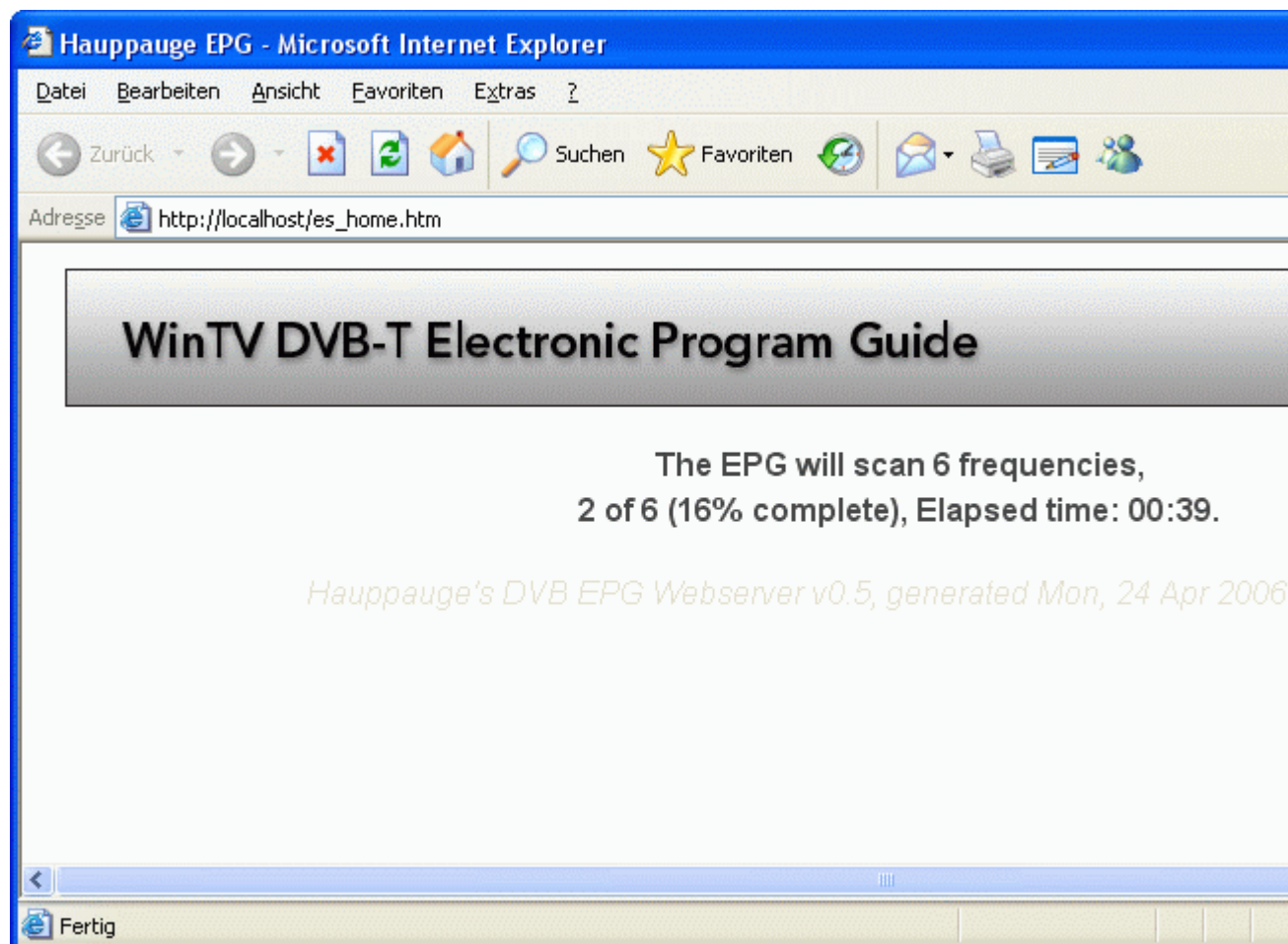
## Rahmen Account

**Account for remote Login** - Eine Aufnahmeprogrammierung kann auch remote, von einem anderen Computer aus, erfolgen. Tragen Sie hier Benutzername und Passwort für die Remote-Verbindung ein, falls dies erwünscht ist.

**System Account for recording** - Tragen Sie hier Benutzernamen und Kennwort des Kontos ein, unter dem die erstellten Tasks ausgeführt werden. Diese Angabe ist für die erfolgreiche Ausführung der Aufnahmen notwendig.

## Benutzung des EPGs

Beim Klick auf den Button "View EPG" im EPG-Service Tool wird der im System installierte Webbrowser (normalerweise MS Internet Explorer) mit der Adresse <http://localhost/> angezeigt. Nach dem ersten Start werden die in der Kanalliste von WinTV2000 vorkommenden Frequenzen nach EPG-Informationen abgescannt:



Nach Abschluss dieses Vorgangs, wird die EPG-Tabelle angezeigt:

Hauppage EPG - Microsoft Internet Explorer

Datei Bearbeiten Ansicht Favoriten Extras ?

Zurück Suchen Favoriten

Adresse http://localhost/es\_home.htm

## WinTV DVB-T Electronic Program Guide

[Guide Home](#) [Update Guide](#) [Scheduled Tasks](#)

Monday 24 April 09:00 GO Now

	9:00am	9:30am	10:00am	10:30am	11:00am
<b>RTL Television 1</b>	9:00 <a href="#">Punkt 9</a>	9:00 <a href="#">Punkt 9</a>	9:30 <a href="#">Mein Baby</a>	10:00 <a href="#">Das Familiengericht</a>	
<b>RTL2 2</b>	9:00 <a href="#">Die Superfrauen - Einsatz für vier Pfoten</a>				9:00 <a href="#">Die Sup...</a>
<b>Super RTL 3</b>	n/a	9:05 <a href="#">Barney</a>	9:30 <a href="#">Bob d</a>	9:45 <a href="#">Kleine</a>	10:00 <a href="#">Jim Hensons Dog</a>
<b>VOX 4</b>	8:55 <a href="#">Die Nanny</a>	8:55 <a href="#">Die Nanny</a>	9:25 <a href="#">Die Nanny</a>	9:25 <a href="#">Die Nanny</a>	9:55 <a href="#">Hör mal, wer d</a>
<b>ZDF 5</b>	n/a	9:05 <a href="#">Volle Kanne Service täglich</a>	10:03 <a href="#">Volle Kanne S</a>	10:30 <a href="#">Julia - Wege zum Glüc</a>	

Fertig

Bei Anklicken eines Programmtitels wird ein neues Fenster mit den Details zur Sendung angezeigt:



Um eine Sendung für die Aufnahme zu planen, klicken Sie auf "Schedule for recording".