



# Seagate Manager

---

## 用户指南

用于 FreeAgent™ 硬盘



---

## 用于 FreeAgent™ 硬盘的 Seagate Manager 用户指南

### 修订版 1

© 2008 Seagate Technology LLC. 保留所有权利。Seagate、Seagate Technology、Wave 徽标和 FreeAgent 是 Seagate Technology LLC 或其某个子公司的商标或注册商标。所有其他商标或注册商标是各自所有者的财产。指硬盘容量的时候，一千兆字节或 1 GB 等于 10 亿个字节；一个太拉字节或 1 TB 等于 10000 亿个字节。此外，所列出的容量有一部分用于格式化和其他功能，因此不能用于数据存储。不同应用程序的定量用法示例都是出于示范的目的。实际的数量根据各种因素的不同而异，这些因素包括文件大小、文件格式、功能以及应用软件。Seagate 有权更改提供的产品或规格方面的信息，恕不另行通知。

Seagate Technology LLC  
920 Disc Drive  
Scotts Valley CA 95066 U.S.A.

# 目录

入门.....	5
安装 Seagate Manager 软件 .....	5
使用 Seagate 状态图标 .....	5
还原 Seagate 状态图标 .....	6
FreeAgent 硬盘指示灯 .....	7
管理硬盘.....	8
使用“我的硬盘”窗口 .....	8
设置 .....	9
调整电源设置 .....	9
测试硬盘 .....	10
更新您的软件 .....	10
调整 LED 控制 .....	11
硬盘信息 .....	11
备份和还原文件夹和文件 .....	12
备份功能 .....	12
硬盘的备份计划 .....	13
创建备份计划 .....	13
使用简单备份 .....	13
创建自定义备份 .....	14
硬盘交替 .....	15
管理备份设置 .....	16
编辑备份设置 .....	16
删除备份计划 .....	17
使用计划备份 .....	17
手动备份 .....	18
查看备份日志 .....	18
还原文件.....	18
还原历史版本 .....	19
还原最新版本 .....	19

同步文件夹 .....	20
使用简单同步 .....	21
使用自定义同步 .....	21
使用同步加密 .....	23
完成同步 .....	23
编辑同步设置 .....	24
检查同步状态 .....	24
删除同步设置 .....	25
使用自动同步 .....	25
关闭自动同步 .....	25
使用“同步预览”窗口 .....	26
使用自动覆盖 .....	27
管理安全性 .....	28
创建加密文件夹 .....	28
管理加密文件夹 .....	30
更改加密密码 .....	30
删除加密文件夹 .....	31
打开加密文件夹 .....	32
解密文件和文件夹 .....	32
从加密文件夹中删除文件和文件夹 .....	33
Seagate Secure™ 存储设备 .....	34
为硬盘解锁 .....	35
更改硬盘密码 .....	36
使用密码提示 .....	36
擦除硬盘 .....	39
索引 .....	41

# 入门

Seagate Manager 软件随 FreeAgent™ 硬盘一起提供，为硬盘增加了强大的工具集：

- 备份和还原功能，用于保护数据。
- 同步功能，用于对两台或多台计算机之间的一个或多个文件夹进行同步。
- 安全功能，包括一个位置中的多个文件和文件夹的加密，以及备份和同步加密。  
*并非在所有地区或对所有产品都可用。*
- 控制电源管理、软件更新、硬盘指示灯和更多功能的设置。

本指南中所述的功能（除非特别指明）与所有 Seagate FreeAgent 和 Maxtor OneTouch 硬盘以及 Windows XP 和 Vista 操作系统兼容。

## 安装 Seagate Manager 软件

要安装 Seagate Manager 软件，请执行下列操作：

**步骤 1：** 将您的硬盘与计算机相连。

几秒钟后，将会出现一个菜单，显示用于安装该软件的选项。

如果不出现该菜单，请通过打开**我的电脑**来安装软件。双击 FreeAgent 硬盘，然后双击 **InstallSeagateManager (EXE)** 文件。

**步骤 2：** “主菜单”窗口即会打开，**选择语言**下面出现一个语言列表。选择语言。

**步骤 3：** 单击**安装 Seagate Manager**，并按照安装向导中的说明操作。安装完成后，任务栏中会出现 Seagate Manager 图标。

**步骤 4：** 双击 Seagate Manager 图标即可启动 Seagate Manager 软件。

## 使用 Seagate 状态图标

安装硬盘后，在计算机桌面上的任务栏通知区域中将出现 Seagate 状态图标。您可以使用此图标来检查硬盘的状态，以及访问硬盘功能。

**步骤 1：** 要检查硬盘状态，请将鼠标移到 Seagate 图标上：



**图 1：** Seagate 任务栏图标

弹出的信息将确认硬盘的状态并指明硬盘盘符。

Seagate 状态图标的颜色指示出硬盘状态：

蓝色	已连接硬盘
绿色	已连接硬盘，备份已通过且同步空闲
黄色	正在备份或同步
灰色	未连接任何硬盘
红色	备份或同步失败

**注意：**当备份或同步失败时，红色图标一直显示，直至下一次备份或同步成功完成为止。您可查看日志文件来确定备份失败的原因。

**步骤 2：**要显示 Seagate 状态菜单，请单击任务栏图标：

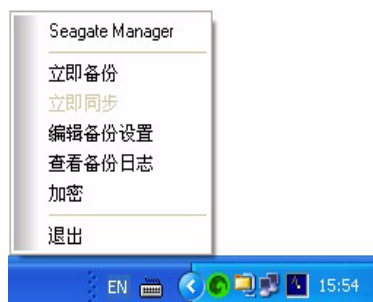


图 2: Seagate 状态菜单

**步骤 3：**选择要访问的功能或选择退出关闭菜单。

## 还原 Seagate 状态图标

如果您退出 Seagate 状态菜单，则 Seagate 图标将从任务栏通知区域中消失。要在任务栏通知区域中恢复显示 Seagate 状态图标，请转到

开始 > 程序 > Seagate > Seagate Manager > Seagate Status Icon

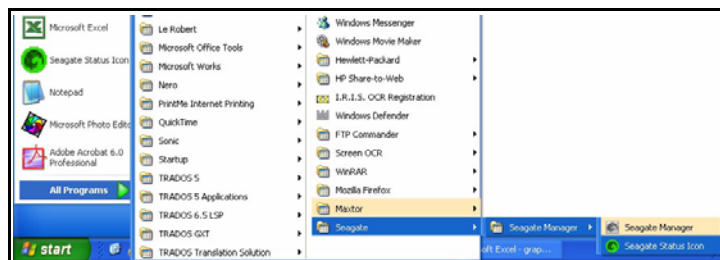


图 3: 恢复 Seagate 状态图标

## FreeAgent 硬盘指示灯

FreeAgent 硬盘上的指示灯闪烁以指示各种硬盘状态。下列信息适用于所有 FreeAgent 硬盘。

硬盘状态	指示灯
关闭或休眠	灭
空闲	90% 亮度
活动（数据传输）	缓慢闪烁，90% 至 20% 亮度
待机（磁盘不旋转）	20% 亮度
未装入或电缆拔下	灭
错误	快速闪烁

请参见第 11 页的“调整 LED 控制”了解有关控制硬盘上的指示灯的信息。

# 管理硬盘

“我的硬盘”窗口为您管理 Seagate FreeAgent 设备提供了一个中心点。这是打开 Seagate Manager 时出现的默认窗口。

您还可通过单击命令面板中的**我的硬盘**按钮从该软件的任何其他窗口进入“我的硬盘”窗口。

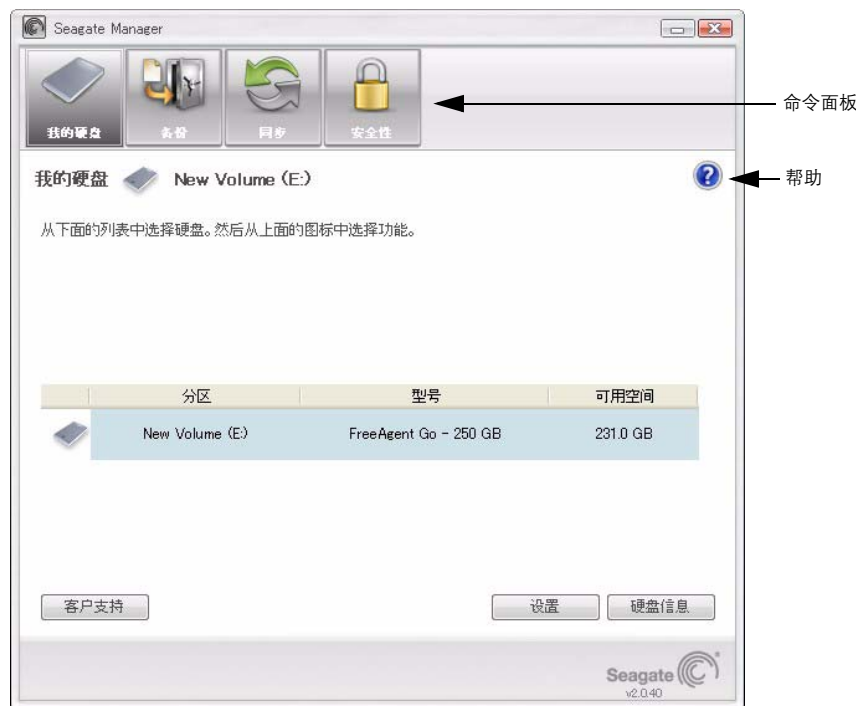


图 4: “我的硬盘”窗口

## 使用“我的硬盘”窗口

在“我的硬盘”窗口中，首先选择您的硬盘然后选择要配合使用的功能。

使用窗口顶部的命令面板，可以访问 Seagate Manager 功能：备份、同步和安全性。

“我的硬盘”窗口的中间显示出连接的硬盘。如果连接了多个硬盘，则将出现一个硬盘列表以供选择。当前选定的硬盘突出显示为浅蓝色（如图 4 所示）。

- 要选择另一个硬盘，请单击硬盘图标或分区名称。
- 要访问所选硬盘的高级设置，请单击**设置**按钮。
- 有关更多信息，请参见第 9 页的“设置”。
- 要获取有关所选硬盘的更多信息，请单击**硬盘信息**按钮。



有关更多信息，请参见第 11 页的“硬盘信息”。

需要帮助时，可随时单击 **Seagate Manager** 帮助图标。如果您未找到针对您问题的回答，可以单击“客户支持”按钮以转到 **Seagate** 的支持网站。

*注意：将自动检测外部硬盘，并在“我的硬盘”窗口中列出它们。Seagate Manager 软件可能需要几秒钟时间来检测您的设备。如果您的设备没有出现，则请确保它已正确连接并打开。将检测出所有 Seagate 和 Maxtor 外部硬盘。*

## 设置

使用“我的硬盘”窗口底部的“设置”按钮，可以访问选定硬盘的下列功能：

- 调整电源设置
- 测试我的硬盘
- 调整 LED 控制
- 检查软件更新

## 调整电源设置

您可以选择硬盘在停止活动多长时间后进入省电模式。

省电模式通过在不使用硬盘时通知硬盘内部的存储磁盘停止旋转来节省电能。尽管省电模式使用较少的电能，但要使用硬盘时，将需要稍长的时间才能再次激活它。

如果您频繁使用硬盘，则可能希望选择一个较长的时间间隔，以便在硬盘上打开或保存文件时工作不会中断。

如果您较少使用硬盘，则可能希望选择一个较短的时间间隔，以便硬盘耗费的电能不超过所需。

要调整电源设置，请执行以下操作：

**步骤 1：** 在“我的硬盘”窗口中，选择要调整的硬盘然后单击**设置**。

此时将打开“设置”窗口。

**步骤 2：** 单击**调整电源设置**。

此时将打开“调整电源设置”窗口。

**步骤 3：** 从下拉菜单选择一个间隔，或单击**默认**返回到硬盘的原始电源设置时间。

**步骤 4：** 单击**应用**保存电源设置。

“调整电源设置”窗口确认硬盘的电源设置已经更改。

**步骤 5：** 单击**确定**返回到“我的硬盘”窗口。

## 测试硬盘

测试硬盘以检查您的硬盘的运行状况。诊断实用程序执行测试时不会影响硬盘上的数据。

要测试您的硬盘，请执行下列操作：

**步骤 1：** 在“我的硬盘”窗口中，选择要测试的硬盘然后单击**设置**。

此时将打开“设置”窗口。

**步骤 2：** 单击**测试我的硬盘**。

此时将打开“测试我的硬盘”窗口。

**步骤 3：** 单击**测试**。

进度条将显示测试的进度。测试完成后，将显示结果。

如果诊断程序在测试过程中发现错误，则会显示故障设备的序列号和说明，以便您与 Seagate 公司联系以获得服务和支持。

**步骤 4：** 单击**确定**。

## 更新您的软件

当您的软件存在可用更新时，软件更新功能会自动向您发出通知。您还可以手动查看是否有可用更新或者关闭软件更新功能。

要检查软件更新，请执行下列操作：

**步骤 1：** 在“我的硬盘”窗口中，单击**设置**。

此时将打开“设置”窗口。

**步骤 2：** 单击**检查软件更新**。

此时将打开“软件更新”窗口。

默认情况下选中**自动检查更新**。

**步骤 3：** 要关闭软件更新，请取消选中**自动检查更新**。

**步骤 4：** 要立即检查更新，请单击**立即检查**。

将出现“软件更新”窗口，以指明您的软件是否为最新。

如果有可用的新软件，则可从此窗口进行下载。要查找有关新软件的更多信息，请单击**更多信息**。

## 调整 LED 控制

使用 LED 控制功能，可以控制硬盘上的指示灯。硬盘指示灯将闪烁以指示硬盘活动和状态。

*注意：此功能仅对 FreeAgent 硬盘可用。*

**步骤 1：** 在“我的硬盘”窗口中，选择要调整的硬盘然后单击**设置**。

此时将打开“设置”窗口。

**步骤 2：** 单击**调整 LED 控制**。

将打开“硬盘指示灯”窗口。

**步骤 3：** 要关闭硬盘指示灯，请单击**关闭指示灯**然后单击**应用**。

要重新打开硬盘指示灯，请单击**显示状态和活动指示灯**然后单击**应用**。

在下列情况下，硬盘指示灯可能会自动重新打开：

- 如果硬盘的电源关闭又重新打开
- 如果先断开然后重新连接硬盘

## 硬盘信息

硬盘信息功能提供有关硬盘的下列信息：

- **卷**  
硬盘的名称。
- **容量**  
硬盘的总容量。
- **可用空间**  
硬盘上的剩余空间量。
- **文件系统**  
硬盘的 Windows 文件系统。

要查看硬盘的信息，请执行下列操作：

**步骤 1：** 在“我的硬盘”窗口中，选择要查看相关信息的硬盘然后单击**硬盘信息**。

将打开“硬盘信息”窗口。

**步骤 2：** 要关闭“硬盘信息”窗口，请单击**确定**。

# 备份和还原文件夹和文件

使用 Seagate Manager，您可将有价值的文件备份到 FreeAgent 硬盘。

您选择的要从计算机备份的每个文件都将被复制到硬盘。如果您丢失了计算机上的某一原始文件，则可轻松地备份版本还原。

为提高数据安全性，您可将文件备份到硬盘上的加密文件夹。文件夹加密使用 AES 256 位加密方法，确保使用加密密码才能访问您的个人文件。



图 5： 备份

## 备份功能

使用 Seagate Manager 备份功能，您可以：

- 计划所选文件夹的备份
- 编辑备份设置
- 启动即时文件备份
- 对多个硬盘使用相同的备份计划
- 还原备份的文件
- 将文件备份到加密文件夹

在初始备份后，Seagate Manager 将按照您制订的计划或在您单击“备份”窗口中的**立即备份**后，在指定文件夹中备份已更改的文件。

*注意：Seagate Manager 备份功能不备份锁定的文件。*

## 硬盘的备份计划

您可为连接至您计算机的每个硬盘创建一个备份计划。您可以选择下列两种备份计划中的任意一种：

- **简单备份：**预先配置为在每天晚上 10 点备份您的 XP 系统中的**我的文档**文件夹或 Vista 系统中的**个人文件夹**。
  - 或者 -
- **自定义备份：**选择要备份的文件夹并设定备份目的地和备份计划。
  - 或者 -
- **硬盘交替：**您可对两个或更多个硬盘使用同一个备份计划。

## 创建备份计划

Seagate Manager 提供了若干个创建备份计划的选项：

- 使用简单备份
- 创建自定义备份
- 硬盘交替（对于多个硬盘）

## 使用简单备份

使用简单备份在每天晚上 10 点备份您的 XP 系统中的**我的文档**文件夹或 Vista 系统中的**个人文件夹**。

要使用简单备份，请执行下列操作：

**步骤 1：**单击命令面板中的**我的硬盘**。

此时将打开“我的硬盘”页。

**步骤 2：**选择要备份到的硬盘。

**步骤 3：**单击命令面板中的**备份**。

此时将打开“备份”窗口。

**步骤 4：**单击**简单备份**。

此时出现“简单备份确认”窗口，确认您已经选择简单备份，并提示您命名该备份计划。

**步骤 5:** 为您的备份计划输入一个名称，并单击**确定**。

计划备份已打开。备份窗口现在提供用于编辑备份设置、还原备份文件以及删除备份计划的选项。此外，它还对备份计划进行了说明。

## 创建自定义备份

要选择特定文件夹以及备份到硬盘的计划，请执行下列操作：

**步骤 1:** 单击命令面板中的**我的硬盘**。

此时将打开“我的硬盘”页。

**步骤 2:** 选择要备份到的硬盘。

**步骤 3:** 单击命令面板中的**备份**。

此时将打开“备份”窗口。

**步骤 4:** 在“备份”窗口中，单击**自定义备份**。

此时将打开“备份文件夹选择”窗口。

**步骤 5:** 命名您的备份计划，选择要备份的文件夹，然后单击**下一步**。

此时将打开“备份文件类型”窗口。

**步骤 6:** 选择要备份的文件类型：

- **所有文件类型**
- **照片、音乐、视频、文档**
- **自定义**

选择备份要包括或不包括的特定文件类型：

— 要备份为数不多的可用文件类型，请执行下列操作：

1. 选择**包括这些文件类型**。
2. 选择您**确实**要备份的每种文件类型，并单击**添加**以将其移到**包括**列表中。

— 要备份大多数可用文件类型，请执行下列操作：

1. 选择**不包括这些文件类型**。
2. 选择您**不希望**备份的每种文件类型，单击**添加**以将其移到**不包括**列表中。

**注意:** 文件扩展名是文件名的最后三个字符，用于定义文件格式。

**步骤 7:** 单击**下一步**。

此时将打开“备份计划”窗口。

**步骤 8:** 选择您要备份文件夹的日期和时间。

您可以选择将文件备份到加密文件夹。

*注意:* 如果您不希望加密备份, 请跳转到步骤 11。

**步骤 9:** 要加密备份, 请单击**启用加密**。

- 如果不具有加密文件夹, 或者具有加密文件夹但尚未为其创建密码, 将打开“文件夹加密”窗口。**转到步骤 10。**
- 如果您已具有加密文件夹且当前已打开, 则“启用加密”复选框中将出现一个复选标记。**转到步骤 11。**

**步骤 10:** 创建一个密码、重新输入该密码然后单击**确定**。

**步骤 11:** 单击**完成**。

“备份”窗口现在将显示出备份的详细信息, 并已打开计划备份。

## 硬盘交替

使用硬盘交替, 您可对多个硬盘使用一个备份计划。如果您有一些非常重要的文件并希望将它们备份到多个硬盘以增加安全性, 则这一功能很有用。

**步骤 1:** 连接要将文件备份到的第一个硬盘。

**步骤 2:** 单击命令面板中的**我的硬盘**。

此时将打开“我的硬盘”页。

**步骤 3:** 选择硬盘。

**步骤 4:** 单击命令面板中的**备份**。

此时将打开“备份”窗口。

**步骤 5:** 为该硬盘创建一个备份计划 (如果您尚未执行此操作)。

该备份计划可以是简单备份计划或自定义备份计划。

**步骤 6:** 连接第二个硬盘。

**步骤 7:** 单击命令面板中的**我的硬盘**。

此时将打开“我的硬盘”页。

**步骤 8:** 选择第二个硬盘。

**步骤 9:** 单击命令面板中的**备份**。

此时将打开“备份”窗口。

**步骤 10:** 单击**硬盘交替**。

“备份硬盘交替”窗口将打开。

**步骤 11:** 选择要用于第二个硬盘的备份计划。

**步骤 12:** 单击**确定**。

“备份”窗口将打开，显示出您选择作为“活动计划”的计划，并指示出已打开计划备份。

如果您愿意，可重复步骤 6 至 12 与其他硬盘共享备份计划。

**步骤 13:** 每次备份后，您的文件将被备份到当时连接的且已共享备份计划的所有硬盘。

如果只连接了其中一个硬盘，则只将文件备份到该硬盘。如果连接了所有硬盘，则将文件备份到所有这些硬盘。

## 管理备份设置

创建备份计划后，“备份”窗口中将显示：

- 活动的备份计划
- 将备份的文件类型
- 备份时间
- 计划备份（打开 / 关闭）设置

## 编辑备份设置

要编辑硬盘的备份计划设置，请执行下列操作：

**步骤 1:** 单击命令面板中的**我的硬盘**。

此时将打开“我的硬盘”页。

**步骤 2:** 选择硬盘。

**步骤 3:** 单击命令面板中的**备份**。

此时将打开“备份”窗口。

**步骤 4:** 在**备份**窗口中，单击**编辑备份设置**。

“备份文件夹选择”窗口将显示您当前的备份计划名称和文件夹选择：

**步骤 5:** 编辑备份计划的名称和 / 或文件夹选择，然后单击**下一步**。

“备份文件类型”窗口将显示您当前的选择。

**步骤 6:** 编辑要备份的文件类型并单击**下一步**。

“备份计划”窗口将显示您当前的计划。



**注意：**如果您以前启用了加密，则它将保持启用状态（显示一个复选标记）。您无法为备份编辑加密设置。启用或禁用备份加密的唯一方法是在创建备份计划时进行。

**步骤 7：** 编辑您要备份文件夹的日期和 / 或时间。

如果此硬盘以前参与硬盘交替（与其他硬盘共享备份计划），将显示出**下一步**按钮。如果未参与硬盘交替，则显示出**完成**按钮。

**步骤 8：** 单击**下一步**或**完成**。

如果您单击“完成”：

“备份”窗口现在将显示出备份的全新详细信息，并已打开计划备份。您已完成编辑备份设置。

如果您单击“下一步”：

“备份选项”窗口将打开，显示出一个该计划所备份到的硬盘的列表。转到下一步。

**步骤 9：** 取消选中列表中的任何硬盘，以从此备份计划中删除该硬盘，然后单击**完成**。

## 删除备份计划

即使硬盘没有连接到计算机，您仍然可以为该硬盘删除在其中创建的备份计划。

要删除硬盘的备份计划，请执行下列操作：

**步骤 1：** 单击命令面板中的**备份**。

此时将打开“备份”窗口。

**步骤 2：** 在“备份”窗口中，单击**删除备份计划**。

此时将打开“删除备份计划”窗口。

窗口中将列出每个硬盘的备份计划。

**步骤 3：** 单击相应复选框以选择您要删除的备份计划，然后单击**删除**。

将会删除所选备份计划。（不会删除您备份的文件。）

## 使用计划备份

使用计划备份在您设定的日期和时间将更改的文件备份到硬盘。计划备份的打开 / 关闭开关可启用或禁用备份计划。

默认情况下，计划备份是打开的。

如果计划备份：

- 因计算机关闭而未执行，则将在计算机下次启动时自动运行。
- 因未连接硬盘而未执行，将在硬盘下次连接时自动运行。

## 关闭计划备份

要关闭计划备份，请执行下列操作：

- 在“备份”窗口中，单击**关闭计划备份**按钮。

## 手动备份

您可在愿意时手动备份文件，而不用考虑计划备份是打开还是关闭，或者 Seagate Manager 是否打开。

要开始手动备份到硬盘，请执行下列操作：

- 单击**备份**窗口右下角的**立即备份**。
- 或者 -
- 从 Seagate 状态图标菜单选择**立即备份**：

Seagate 状态图标变为黄色，备份将在后台进行。当备份完成时，图标将变为绿色。

要获取有关备份的当前信息，请将鼠标移到 Seagate 状态图标上。将出现一条消息，其中包含有关备份的信息。

## 查看备份日志

备份日志是基于文本的备份历史记录报告。

要查看硬盘的备份日志，请执行下列操作：

- 在 Seagate Manager 的“备份”窗口中单击**查看备份日志**。
- 或者 -

**步骤 1：**单击任务栏通知区域中的 Seagate 状态图标以显示 Seagate 状态菜单。

**步骤 2：**单击**查看备份日志**打开一个文本文件，其中显示系统备份的历史记录。

*注意：*备份日志仅以英语提供。

## 还原文件

当您备份存储在选定文件夹中的文件时，Seagate Manager 最多可在硬盘中存储每个修订文件的十 (10) 个早先或历史版本。您可以根据上次修改日期还原备份文件已保存的历史版本或还原备份文件的最新版本。

*注意：*如果对备份进行了加密，将只基于文件的备份日期来还原文件。

## 还原历史版本

要还原已备份到硬盘的文件的特定历史版本，请执行下列操作：

- 步骤 1：** 单击命令面板中的**我的硬盘**。  
此时将打开 “我的硬盘” 页。
- 步骤 2：** 选择硬盘。
- 步骤 3：** 单击**备份**。  
此时将打开 “备份” 窗口。
- 步骤 4：** 单击**还原文件**。
- 步骤 5：** 此时将打开 “还原备份” 窗口。
- 步骤 6：** 单击**还原备份文件的历史版本**以还原文件的早期版本。  
此时将打开 “还原” 窗口。
- 步骤 7：** 选择要还原的文件和文件版本，并单击**还原**。  
选定的文件版本将被还原到窗口底部的 “还原到文件夹” 部分中指明的位置。

## 还原最新版本

要将您备份的文件的最新版本还原到硬盘，请执行下列操作：

- 步骤 1：** 单击命令面板中的**我的硬盘**。  
此时将打开 “我的硬盘” 页。
- 步骤 2：** 选择硬盘。
- 步骤 3：** 单击**备份**。  
此时将打开 “备份” 窗口。
- 步骤 4：** 单击**还原备份文件的最新版本**以还原文件的最新版本。  
此时将显示出硬盘上的 Seagate 备份文件夹。
- 步骤 5：** 浏览至所需的文件，并将其拖放到您要对其进行还原的位置。

# 同步文件夹

使用同步功能，您可轻松地在多个位置保存最新的重要文件。您可在计算机上选择一个或多个要同步的文件夹。如果有任何文件更改或有更改添加到文件夹中，这些更改将被自动复制到 FreeAgent 硬盘。

您甚至可以在不同计算机之间同步文件夹，这是一种在工作计算机和家庭计算机间方便地移动文件的方法。

*注意：不能在运行 XP 的计算机和运行 Vista 的计算机之间同步文件。*



图 6： 同步

您可选择以下同步选项：

简单同步：	自定义同步：
同步 XP 系统中的我的文档文件夹或 Vista 系统中的个人文件夹	选择一个或多个要同步的文件夹
同步所有文件类型	选择要包括或不包括的文件类型
自动同步	选择自动或手动同步
始终覆盖旧文件版本	设置同步以及复制与替换规则
	加密已同步的文件

*注意： 确保参与同步的所有计算机设置的时间精确一致，从而确保同步正常运行。*

## 使用简单同步

简单同步预先配置为自动同步 XP 系统中的**我的文档**文件夹或 Vista 系统中的**个人文件夹**中的所有文件类型。较新的文件版本始终覆盖较旧的版本。

要选择简单同步，请执行下列操作：

**步骤 1：** 单击命令面板中的**我的硬盘**。

**步骤 2：** 选择硬盘。

**步骤 3：** 单击命令面板中的**同步**。

此时将打开**同步**窗口。

**步骤 4：** 单击**简单同步**。

此时将打开 “简单同步确认” 窗口。

XP 系统中的 “我的文档” 文件夹或 Vista 系统中的 “个人文件夹” 现在开始与硬盘同步。将该硬盘连接到其他计算机上以完成同步。

## 使用自定义同步

自定义同步允许您选择特定的文件夹和文件类型以进行同步，并可选择同步和加密设置。

要配置自定义同步，请执行下列操作：

**步骤 1：** 单击命令面板中的**我的硬盘**。

**步骤 2：** 选择硬盘。

**步骤 3：** 单击命令面板中的**同步**。

此时将打开**同步**窗口。

**步骤 4：** 单击**自定义同步**。

此时将打开 “文件夹选择” 窗口。

**步骤 5：** 选择要同步的文件夹。

您可以选择任意数量的文件夹，但它们必须都位于同一硬盘（分区）中。

**步骤 6：** 单击**下一步**。

此时将打开 “文件类型” 窗口。

**步骤 7：** 选择要同步的文件类型。

- 所有文件类型
- 照片、音乐 ...

您可以选择同步其中的任何文件类型或备份所有文件类型：

照片：JPG、GIF、TIFF...

- 音乐：MPG、AIFF、WAV、RA、WMA...
- 视频：AVI、MOV、MPEG、QT、RM、WMV...
- 文档：DOC、XLS、RTF、TXT、PDF、PPT...

- **自定义**

使用自定义选择，您可选择在同步中包括或不包括的特定文件类型（通过指定文件扩展名）：

要允许同步特定文件类型，请执行下列操作：

1. 选择**包括这些文件类型**。
2. 一次选择一种您要包括的文件类型，然后单击**添加**将其移动到**包括**列表中。  
要在同步中不包括特定文件类型，请执行下列操作：

1. 选择**不包括这些文件类型**。
2. 一次选择一种您不希望包括的文件类型，然后单击**添加**将其移动到**不包括**列表中。

*注意：文件扩展名是文件名的最后三个字符，用于定义文件格式。*

**步骤 8：**选择要同步的文件类型后，单击**下一步**。

此时将打开“同步选项”窗口。

**步骤 9：**选择您的同步选项：

- **同步规则：**
  - 每次文件更改时自动同步
  - 使用同步窗口中的**立即同步**按钮手动同步
- **复制与替换规则**
  - 始终用较新的文件版本替换较旧的版本
  - 在覆盖文件之前询问
- **同步加密**
  - 自动在硬盘上对已同步的文件进行加密

您必须先设置加密才能选择同步加密。有关更多信息，请参见第 23 页的“使用同步加密”。

*注意：您只能在最初设置同步时，选择**同步加密**。如果您以后决定要加密同步文件，则必须删除当前的同步设置，并创建新设置。*

**步骤 10：**设置您的同步选项后，单击**完成**。

此时将打开“同步”窗口。

## 使用同步加密

在两台计算机之间同步文件时，您可以自动加密同步的文件以保证它们的安全。您的同步加密密码与加密密码相同，因为所有加密的文件夹都存储在同一文件夹中，即“加密文件夹”。

在启用同步加密之前，您必须在**安全性**窗口中设置加密。如果您还没有设置加密，则“同步选项”窗口中的**同步加密**选项是灰显的。

要设置加密然后启用同步加密，请执行下列操作：

**步骤 1：**单击**同步选项**窗口中的**取消**。

**步骤 2：**单击命令面板中的**安全性**。

**步骤 3：**单击**加密**，然后按步骤设置加密的文件夹。

**步骤 4：**单击命令面板中的**同步**。

**步骤 5：**单击**自定义同步**，并选择您的同步文件夹和文件类型设置。

进入“同步选项”窗口后，**同步加密**将不再灰显。

**步骤 6：**设置您的**同步规则**以及**复制和替换规则**，并选择**同步加密**。

**步骤 7：**单击**完成**。

现在就自动使用您用来设置加密的密码对您的同步文件夹进行加密。

**注意：**如果您选择了同步加密，则所有用户必须要有加密密码才能访问他们计算机上的同步文件夹。

## 完成同步

要完成同步，您必须从进行原始同步的计算机上卸下硬盘，并将其连接至您要同步选定文件夹的其他计算机上。您可将硬盘连接至要进行同步的任意多台计算机上。

初次将硬盘连接至另一台计算机以完成同步时，会询问您将此台计算机的同步文件夹放在何处。

要完成同步，请执行下列操作：

**步骤 1：**从您的计算机上安全卸下硬盘。

**步骤 2：**将硬盘连接到另一台计算机。

- (a) 如果您已经同步的文件夹不是 XP 系统中的“我的文档”（或 Vista 系统中的“个人文件夹”），将会打开“同步文件夹”窗口。
- (b) 如果您已经同步 XP 系统中的“我的文档”（或 Vista 系统中的“个人文件夹”），则将打开“同步‘我的文档’”（或“同步‘个人文件夹’”）窗口。
- (c) 如果您已经同步 XP 系统中的“我的文档”（或 Vista 系统中的“个人文件夹”）和其他文件夹，则两个窗口都会打开。

**步骤 3:** 在每个窗口中，选择要在此计算机上存储同步文件夹的位置，然后单击**确定**。

从现在开始，每次将该硬盘连接计算机时，选定文件夹都将与硬盘上的版本自动同步。

## 编辑同步设置

要更改您的任何同步设置，请执行下列操作：

**步骤 1:** 单击命令面板中的**我的硬盘**。

**步骤 2:** 选择硬盘。

**步骤 3:** 单击命令面板中的**同步**。

此时将打开“同步”窗口。

**步骤 4:** 单击**编辑同步设置**。

“文件夹选择”窗口显示您当前的文件夹设置。

**步骤 5:** 在同步中添加和 / 或删除文件夹，然后单击**下一步**。

从同步中删除的文件夹也将从硬盘上删除。

“文件类型”窗口显示您当前的文件类型设置。

**步骤 6:** 进行所需的更改，然后单击**下一步**。

“同步选项”窗口显示您当前的规则设置。

**步骤 7:** 进行所需的更改，然后单击**完成**。

## 检查同步状态

要检查同步状态，请执行下列操作：

**步骤 1:** 单击命令面板中的**我的硬盘**。

**步骤 2:** 选择硬盘。

**步骤 3:** 单击命令面板中的**同步**。

此时将打开“同步”窗口。

**步骤 4:** 单击**检查同步状态**。

此时将打开“同步状态”窗口。

窗口中将列出已经设置同步的计算机的名称、上次同步日期和自动同步设置（**打开或关闭**）。

**步骤 5:** 单击**确定**返回到“同步”窗口。



## 删除同步设置

要删除所有同步设置并创建新设置，请执行下列操作：

**步骤 1：** 单击命令面板中的**我的硬盘**。

**步骤 2：** 选择硬盘。

**步骤 3：** 单击命令面板中的**同步**。

此时将打开“同步”窗口。

**步骤 4：** 单击**删除同步设置**。

此时将打开“删除同步设置确认”窗口。

**步骤 5：** 单击 **删除**。

此时将打开原始同步窗口。

**步骤 6：** 要创建新的同步设置，请选择**简单同步**或**自定义同步**。

**注意：** 如果您删除硬盘上 *Seagate* 同步文件夹中的已同步文件，则可分别恢复“*SyncRecycleBin01*”和“*SyncRecycleBin02*”文件夹中这些文件的最后两个版本。

## 使用自动同步

自动同步功能可以持续跟踪同步文件夹中的文件更改，并用较新的版本来覆盖较旧的版本，从而自动同步修订的版本。在自动同步过程中必须连接您的硬盘。

默认情况下，打开自动同步功能。

## 关闭自动同步

您可以关闭自动同步，并控制什么时候同步文件，而不对文件进行自动同步。

要关闭自动同步，请执行下列操作：

**步骤 1：** 单击命令面板中的**我的硬盘**。

**步骤 2：** 选择硬盘。

**步骤 3：** 单击命令面板中的**同步**。

此时将打开“同步”窗口。

**步骤 4：** 在“同步”窗口中，单击自动同步**关闭**按钮。

**步骤 5：** 要在关闭自动同步时手动进行同步，请执行下列操作：

- 单击“同步”窗口右下角的**立即同步**。

- 或者 -

- 从 Seagate 状态菜单选择**立即同步**以在所有连接的硬盘上同步：



图 7： 立即同步

此时将打开“同步预览”窗口。

窗口中所列的是计划要覆盖的文件。

如果您确实不想用新同步的版本来覆盖较旧的文件版本，请执行下列操作：

- 在**打开**列中取消选中文件。

## 使用“同步预览”窗口

使用“同步预览”窗口来管理已同步的文件。

- 添加或删除文件
- 决定是否要覆盖已有的文件版本
- 解决要保存的同步文件版本冲突

如果同时在不同的计算机上编辑同一文件，则会在要保存的文件版本之间出现冲突。在包含文件更改版本的硬盘连接到计算机时，如果该计算机上包含同一文件的另一个更改版本，将打开“同步预览”窗口。

要使用“同步预览”窗口，请执行下列操作：

**步骤 6：**选中**打开**复选框，以指示 Seagate Manager 要覆盖、添加或删除哪个文件版本。

**步骤 7：**单击**立即同步**以完成同步。

同步进度窗口会指明同步的进展情况。

**步骤 8：**同步完成后，单击**确定**关闭窗口。

## 使用自动覆盖

打开自动覆盖功能时，较新的文件版本始终会替换较旧的文件版本。

关闭自动覆盖功能时，**Seagate Manager** 显示“同步预览”窗口，以便您能够决定是否要用较新的文件版本覆盖较旧的文件版本。

# 管理安全性

加密功能可在一个位置（即加密文件夹）对多个文件和文件夹进行加密。创建加密文件夹并设置密码后，将文件和文件夹拖放到该文件夹中便可保证它们的安全。

当文件加密后，将进行复制。计算机上的任何文件都不会移动。原始的未加密版本的文件或文件夹将和存储在 FreeAgent 硬盘上的新加密的版本同时保留在计算机上。为了保证绝对安全，您应该从计算机中删除未加密的版本。

如果您未删除未加密的原始文件，并随后将加密版本的文件解密到同一位置，则会接收到通知，指示此文件将覆盖原始的未加密版本。

*注意：加密功能并非在所有地区或对所有产品都可用。*



图 8： 安全性

## 创建加密文件夹

**步骤 1：** 单击命令面板中的**我的硬盘**。

**步骤 2：** 选择硬盘。

**步骤 3：** 单击命令面板中的**安全性**以打开“安全性”窗口。

此时将打开“安全性”窗口。

**步骤 4:** 单击“安全性”窗口中的**加密**。

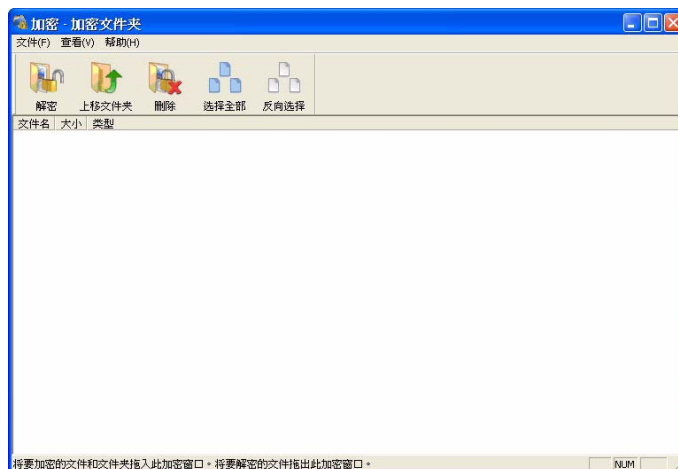
此时将打开加密密码窗口。

**步骤 5:** 输入用于打开加密文件夹的密码，然后再输入一次。

此密码必须包含至少六个字符，其中至少有一个字母和一个数字。确保使用您能记住的密码；每次访问存储在加密文件夹中的文件和文件夹时都需要该密码。您的加密密码与加密文件夹关联，而不是与存储在其中的文件和文件夹关联。此外，您应在删除加密文件夹或更改其密码前将其关闭。

**步骤 6:** 单击**创建文件夹**。

将打开加密文件夹。



**图 9: 加密文件夹**

**步骤 7:** 将文件和文件夹拖放到加密文件夹中，就像将它们放入任何其他文件夹中一样。

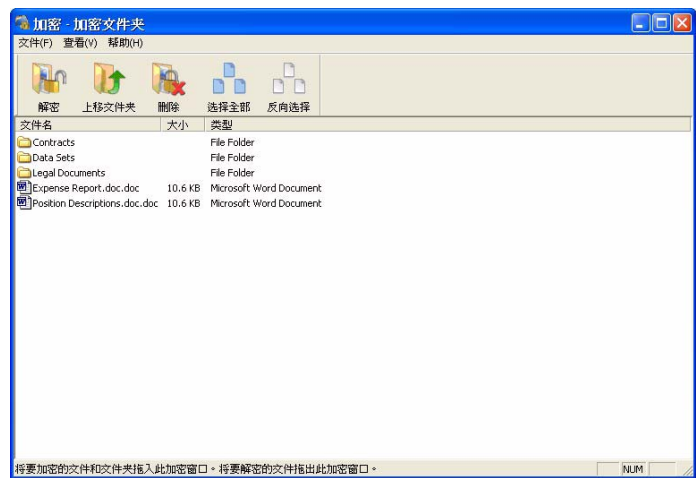


图 10： 加密文件夹已填充

步骤 8： 删除计算机上未加密的文件和文件夹原始版本。

步骤 9： 完成加密文件后，请关闭加密文件夹。

注意： 只有删除计算机上未加密的原始版本，才能绝对保证加密文件和文件夹的安全。

# 管理加密文件夹

您可更改加密密码、删除加密的文件夹或将文件和文件夹从加密文件夹移动到计算机上的另一位置。

## 更改加密密码

要更改您的加密密码，请执行下列操作：

步骤 1： 单击命令面板中的**我的硬盘**。

步骤 2： 选择硬盘。

步骤 3： 单击命令面板上的**安全性**。

此时将打开 “安全性” 窗口。

步骤 4： 单击**加密**。

此时将打开 “管理加密” 窗口。

步骤 5： 单击**更改密码**。

将打开两个 “更改密码” 窗口中的第一个。

**步骤 6:** 输入您当前的加密密码，然后单击**下一步**。

此时将打开第二个“更改加密密码”窗口。

**步骤 7:** 输入新密码，然后再输入一次并单击**更改**。

此时将打开“更改加密密码”确认窗口。

**步骤 8:** 单击 **确定**。

**注意:** 没有任何方法可恢复丢失的加密密码。如果您忘记加密密码，则必须删除加密文件夹。

## 删除加密文件夹

**警告:** 当您删除加密文件夹时，还会删除文件夹中存储的数据。要保留您的数据，请确保在删除文件夹本身之前，删除加密文件夹中的文件和文件夹。

要删除加密文件夹，请执行下列操作：

**步骤 1:** 单击命令面板中的**我的硬盘**。

**步骤 2:** 选择硬盘。

**步骤 3:** 单击命令面板上的**安全性**。

此时将打开“安全性”窗口。

**步骤 4:** 单击**加密**。

此时将打开“管理加密”窗口。

**步骤 5:** 单击**删除加密文件夹**。

此时将打开“删除加密文件夹”窗口。

**步骤 6:** 单击**打开加密文件夹**，对加密文件夹中存储的文件和文件夹进行解密并保存，然后关闭加密文件夹。

请参见第 32 页的“解密文件和文件夹”以了解更多信息。

**步骤 7:** 单击**删除加密文件夹**窗口中的**删除**。

“删除加密文件夹”警告窗口用于确认您要删除加密文件夹。

**步骤 8:** 单击 **删除**。

此时将打开“删除加密文件夹”确认窗口。

**步骤 9:** 单击 **确定**。

## 打开加密文件夹

要打开加密文件夹，请执行下列操作：

**步骤 1：** 单击命令面板中的**我的硬盘**。

**步骤 2：** 选择硬盘。

**步骤 3：** 单击命令面板上的**安全性**。

此时将打开“安全性”窗口。

**步骤 4：** 单击**安全性**窗口中的**加密**。

此时将打开“管理加密”窗口。

**步骤 5：** 单击**打开加密文件夹**。

此时将打开“解锁文件夹”窗口。

**步骤 6：** 输入密码，然后单击**确定**。

将打开加密文件夹。

**注意：** 从第一台计算机上使用 *Seagate Manager* 用户帐户打开加密文件夹后，此帐户将保存在该计算机上，以后无需再次输入。从另一台计算机或用户帐户打开加密文件夹时，将需要输入密码。

## 解密文件和文件夹

要解密文件或文件夹，然后将它们移出加密文件夹，请执行下列操作：

**步骤 1：** 在加密文件夹中选择要解密的项目，然后单击工具栏中的**解密**。

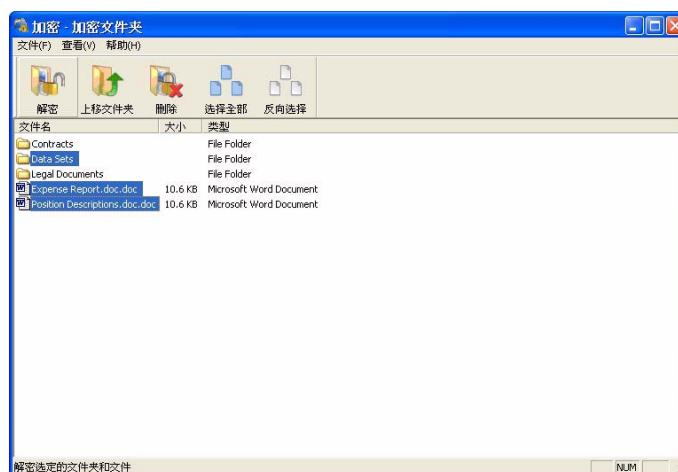


图 11： 加密文件夹 - 解密文件夹

此时将打开**选择目的地**目录窗口。



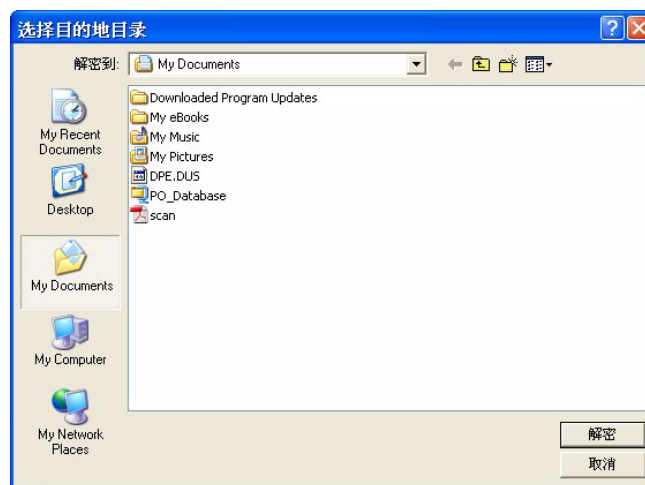


图 12： 选择目的地目录

**步骤 2：** 选择一个目的地，然后单击**解密**。

解密项的副本放置在选定的位置。

加密版本始终保留在加密文件夹中。要将它们从加密文件夹中删除，请使用加密文件夹工具栏中的“删除”选项。

*注意：* 可以将文件拖放到计算机上的所需位置。不能拖放文件夹，您必须使用“解密”操作才能将它们从加密文件夹中删除。

## 从加密文件夹中删除文件和文件夹

要从加密文件夹中删除文件和文件夹，请执行下列操作：

**步骤 1：** 在加密文件夹中选择要删除的项目，然后单击工具栏中的**删除**。

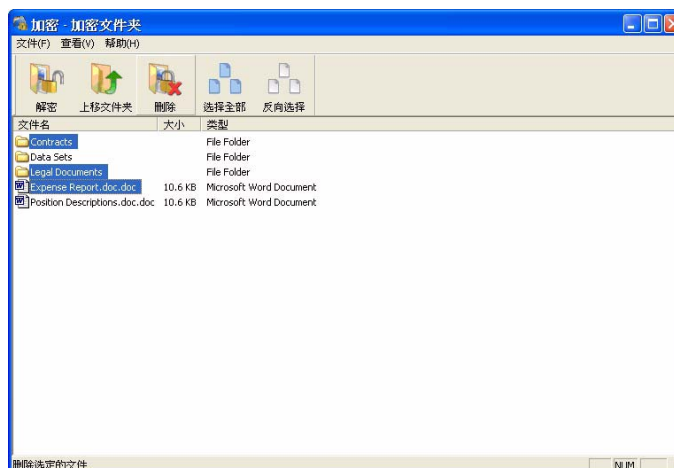


图 13: 加密文件夹 - 删除文件

此时将打开一个**删除**警告窗口，请求您确认是否确实要删除文件。

**步骤 2:** 单击**是**。

将从加密文件夹中删除选定项。

**注意:** 您也可以将文件拖放到回收站中。不能拖放文件夹，您必须使用“删除”操作才能将它们从加密文件夹中删除。

## Seagate Secure™ 存储设备

如果在 Manager 软件中选定了—个 Seagate Secure 硬盘，则可使用不同的安全功能集来帮助管理硬盘。

Seagate Secure 硬盘使用全磁盘加密功能，因此，可保护整个硬盘和其上存储的所有数据免遭未经授权的访问。



图 14: Seagate Secure 徽标

您可使用 Seagate Manager 执行这些功能：

- 为硬盘解锁
- 更改硬盘密码

- 设置、更改或删除密码提示
- 擦除硬盘

## 为硬盘解锁

每次从计算机断开 Seagate Secure 硬盘时，它将自动锁定。您可在 Seagate Manager 应用程序中解锁硬盘，或者，当硬盘连接到未安装 Seagate Manager 软件的计算机上时，可在 Seagate Secure 应用程序中进行解锁。

**步骤 1：** 单击命令面板中的**我的硬盘**。

**步骤 2：** 选择 Seagate Secure 硬盘。

**步骤 3：** 单击命令面板中的**安全性**图标。

此时将打开“安全性”窗口。

此窗口中显示出“锁定”而不是硬盘盘符。

**步骤 4：** 单击**解锁硬盘**。

将出现“解锁”窗口。

**步骤 5：** 输入您的密码，然后单击**解锁**。

此窗口将刷新以显示出硬盘盘符。“解锁硬盘”选项现在变灰。

## 解锁 Seagate Secure 硬盘的提示

输入密码时，请确保关闭 Caps Lock 键（除非您的密码全为大写字母）。如果您同时连接了多个 Seagate Secure 硬盘，则确保已选定要解锁的硬盘（硬盘上的大指示灯将在选定硬盘时闪烁）。如果您尝试三次后都未成功输入密码，将需要先断开连接然后重新连接 Seagate Secure 硬盘以重试。如果您的密码包含字母“O”或数字“0”，请确保输入正确的字母或数字。

## 已解锁 Seagate Secure 硬盘但无法找到它？

如果您使用 Seagate Secure 硬盘上的 KeyErase 功能，则必须在使用此功能之前进行初始化、分区和格式化。创建新密码并解锁硬盘后，您可使用 Windows 磁盘管理实用程序完成这些必需的步骤。完成这些步骤后，Seagate Secure 硬盘将出现在 Windows XP 的“我的电脑”窗口中或 Windows Vista 的“计算机”窗口中的硬盘列表中。有关更多信息，请参见第 40 页的“使用管理工具格式化已擦除的 Seagate Secure 硬盘”。

## 无法记住 Seagate Secure 密码？

如果您丢失密码，将无法恢复。

只要最初创建一个密码提示，您可请求密码提示以帮助您记住密码。

如果您仍想不起密码，则重新访问 Seagate Secure 硬盘的唯一方法就是使用 KeyErase 功能擦除它。这将擦除所有文件并允许您重设密码。

使用 KeyErase 擦除 Seagate Secure 硬盘后，即使通过数据恢复服务，也无法恢复文件。仅在不得已时再使用此操作！

## 更改硬盘密码

必须首先在 Seagate Secure 应用程序中设置密码。设置密码后，您可在 Seagate Manager 应用程序中更改密码，或者，当硬盘连接到未安装 Seagate Manager 软件的计算机上时，可在 Seagate Secure Manager 应用程序中进行更改。

要在 Seagate Manager 应用程序中更改密码，请执行下列操作：

**步骤 1：** 单击命令面板中的**我的硬盘**。

**步骤 2：** 选择 Seagate Secure 硬盘。

**步骤 3：** 在 Seagate Manager 窗口中单击**安全性**图标。

此时将打开“安全性”窗口。

**步骤 4：** 单击**更改密码**。

此时将打开“更改密码”窗口。

**步骤 5：** 输入当前密码，输入新密码，然后再输入一次。

**步骤 6：** 单击**设置**。

将出现确认消息，指示出已成功设置新密码。

**步骤 7：** 单击**完成**可返回到“安全性”窗口，或单击**设置密码提示**设置一个将提醒密码的提示。

## 使用密码提示

使用 Seagate Secure 硬盘，您可设置一个提示来帮助您记住密码。您还可使用检索密码提示时必须回答的安全性问题来保护密码提示。您可随时删除或更改密码提示。

**注意：**要设置、更改或删除密码提示，您必须输入印在 Seagate Secure 硬盘标签上的 25 个字符的识别码。

## 打开“设置密码提示”窗口

可从以下三个窗口之一打开“设置密码提示”窗口：

- “解锁硬盘”窗口：
  - (a) 在“解锁硬盘”窗口中单击**提示**。
  - 如果未设置密码提示，将打开“未设置密码提示”窗口。
  - (b) 单击**设置密码提示**。
- 此时将打开“更改密码”窗口：
  - (a) 在“更改密码”窗口中设置一个新密码。
  - (b) 在“密码设置”窗口中单击**设置密码提示**。
- 将打开“其他功能”窗口：
  - 在“其他功能”窗口中单击**设置、更改或删除密码提示**。

## 设置密码提示

要设置密码提示，请执行下列操作：

- 步骤 1：** 打开“设置密码提示”窗口。
  - 将出现“设置密码提示”窗口。
- 步骤 2：** 从下拉列表中选择一个安全问题或创建一个自己的问题。
- 步骤 3：** 输入对安全问题的回答。
- 步骤 4：** 输入一个提示以在您忘记密码时帮助您回忆它。
- 步骤 5：** 单击**设置**。
  - 将出现确认消息，指示出已成功设置密码提示。
- 步骤 6：** 单击**确定**返回到“安全性”窗口。

## 更改密码提示

要更改密码提示，请执行下列操作：

- 步骤 1：** 单击命令面板中的**我的硬盘**。
- 步骤 2：** 选择 Seagate Secure 硬盘。
- 步骤 3：** 单击命令面板中的**安全性**图标。
  - 此时将打开“安全性”窗口。
- 步骤 4：** 单击**设置或删除密码提示**。
  - 将出现一条消息，通知您已设置密码提示，并询问您是否要删除它或用新的密码提示覆盖。
- 步骤 5：** 单击**覆盖**。
  - 此时将打开“设置密码提示”窗口。
- 步骤 6：** 从下拉列表中选择一个安全性问题或创建一个自己的问题。
- 步骤 7：** 输入对安全问题的回答。

**步骤 8:** 输入一个提示以在您忘记密码时帮助您回忆它。

**步骤 9:** 键入印在硬盘标签上的 25 个字符组成的识别码。

**步骤 10:** 单击**设置**。

将出现确认消息，指示出已成功设置密码提示。

## 删除密码提示

要删除密码提示，请执行下列操作：

**步骤 1:** 单击命令面板中的**我的硬盘**。

**步骤 2:** 选择 Seagate Secure 硬盘。

**步骤 3:** 单击命令面板中的**安全性**图标。

此时将打开“安全性”窗口。

**步骤 4:** 单击**设置或删除密码提示**。

将出现一条消息，通知您已设置密码提示，并询问您是否要删除它或用新的密码提示覆盖。

**步骤 5:** 单击**删除**。

将出现“删除密码提示”窗口。

**步骤 6:** 键入印在硬盘标签上的 25 个字符组成的识别码。

**步骤 7:** 单击**删除密码提示**。

将出现确认消息，指示出已删除密码提示。

**步骤 8:** 单击**确定**返回到“安全性”窗口。

您可随时按照最初步骤设置新密码提示。

## 检索密码提示

要检索密码提示，请执行下列操作：

**步骤 1:** 单击命令面板中的**我的硬盘**。

**步骤 2:** 选择 Seagate Secure 硬盘。

**步骤 3:** 单击命令面板中的**安全性**图标。

将打开锁定硬盘的“安全性”窗口。

**步骤 4:** 单击**解锁硬盘**。

将出现“解锁”窗口。

**步骤 5:** 单击**提示**。

此时将打开“检索密码提示”窗口。

**步骤 6:** 输入对设置密码提示时选择的安全问题的回答，然后单击**显示提示**。

“密码提示”窗口中将显示出密码提示。

**步骤 7:** 单击**完成**可返回到“解锁”窗口并输入您的密码。

如果在检索密码提示后仍然记不起密码，则必须擦除 Seagate Secure 硬盘以继续使用它。您只能在桌面上的 Seagate Manager 应用程序中擦除硬盘。

提供此额外的安全级别可在硬盘被具有恶意的人拿到后，您的宝贵数据不会被窃取。

*注意：有关擦除 Seagate Secure 硬盘的信息，请参见第 39 页的“擦除硬盘”。*

## 擦除硬盘

如果您忘记了密码而不能解锁 Seagate Secure 硬盘，唯一的方法是使用 KeyErase™ 安全地擦除它才能继续使用。KeyErase 会在擦除硬盘时重新生成硬盘加密密码。

*注意：您只能在 Seagate Secure 硬盘锁定时擦除它。*

**要擦除 Seagate Secure 硬盘，请执行下列操作：**

**步骤 1:** 单击命令面板中的**我的硬盘**。

**步骤 2:** 选择 Seagate Secure 硬盘。

**步骤 3:** 在 Seagate Manager 窗口中单击**安全性**图标。

此时将打开锁定的“安全性”窗口。

**步骤 4:** 单击**其他功能 ...**图标。

将打开“其他功能”窗口。

**步骤 5:** 单击**KeyErase**。将打开 KeyErase 窗口。

**步骤 6:** 阅读警告信息并单击**下一步**。

将出现另一个“KeyErase”窗口。

**步骤 7:** 验证您要擦除的硬盘上的安全性 LED 在闪烁。

**步骤 8:** 键入印在硬盘标签上的 25 个字符组成的识别码。

**步骤 9:** 单击**擦除硬盘**。

擦除硬盘后（只需一会即完成），将打开“配置硬盘”窗口。

## 配置已擦除的 Seagate Secure 硬盘

擦除硬盘后，必须配置硬盘并设置硬盘密码。

要配置硬盘，请执行下列操作：

**步骤 1：** 键入印在硬盘标签上的 25 个字符组成的识别码。

**步骤 2：** 输入并确认新的硬盘密码。

密码必须包含 6 至 32 个字符。

**步骤 3：** 单击**设置**。

将出现一条消息，确认已成功设置密码，并提供设置密码提示的选项。

**步骤 4：** 单击**完成**关闭“密码设置”窗口或单击**设置密码提示**以创建一个密码提示。

*注意：* 有关设置密码提示的信息，请参见第 37 页的“设置密码提示”。

将出现“解锁”窗口。

**步骤 5：** 输入您的密码，然后单击**解锁**。

**步骤 6：** “解锁”窗口将关闭。稍等一会后，将打开“格式化 Seagate 硬盘”窗口。

*注意：* 最多需要一分钟时间即打开“格式化 Seagate 硬盘”窗口。

**步骤 7：** 单击**格式化**以重新格式化硬盘以供使用。

此时将打开一个格式化确认窗口。由于您刚擦除了 Seagate Secure 硬盘上的所有内容，因此不用担心擦除数据。

**步骤 8：** 单击**格式化**。

将出现指示格式化进度的信息。

最后出现一条消息，确认格式化成功。

如果格式化失败，则出现一条消息，通知您无法创建分区。

**步骤 9：** 关闭“创建分区失败”窗口。

您必须使用管理工具来创建分区，这样才能继续使用 Seagate Secure 硬盘。

## 使用管理工具格式化已擦除的 Seagate Secure 硬盘

如果无法使用“格式化 Seagate 硬盘”窗口自动格式化 Seagate Secure 硬盘，则必须使用 Windows 操作系统的管理工具来手动创建一个分区，这样才能继续使用硬盘。

要使用管理工具手动创建分区，请执行下列操作：

**步骤 1：** 转到**开始 > 运行**打开“运行”窗口。

**步骤 2：** 键入 **diskmgmt.msc** 然后单击**确定**。

将打开“磁盘管理”窗口。

Seagate Secure 硬盘标有“未分配”，因为未正确格式化。

**步骤 3：** 在“未分配”栏中的任意位置右键单击，然后选择**新建分区 ...**。

将自动打开“新建分区向导”。

**步骤 4：** 按照“新建分区向导”中的步骤格式化 Seagate Secure 硬盘以准备再次使用它。

现在已完成配置 Seagate Secure 硬盘，您可以使用它了。



# 索引

## Symbols

- “开始”菜单
  - Seagate 状态图标 6
- “同步预览”窗口 26
- “我的硬盘”窗口
  - 电源设置 9
  - 在 Manager 中 8

## A

- 安全性 28
  - 备份时 12
  - 关于 28

## B

- 备份
    - 关于 12
    - 计划 17
    - 简单 13
    - 手动 18
    - 自定义 13
  - 备份功能，在 Seagate Manager 中 12
  - 备份计划
    - 关于 13
    - 计划 17
    - 简单 13
    - 删除 17
    - 使用硬盘交替 13, 15
    - 自定义 14
  - 备份日志 18
  - 备份设置
    - 编辑 16
    - 管理 16
  - 编辑同步设置 24
- ## C
- 擦除硬盘 39
  - 测试硬盘 10
- ## D
- 电能，节省 9
  - 电源设置 9

## F

- FreeAgent 设备
  - 管理 8
  - 软件 5
- FreeAgent 硬盘指示灯 7
- 复制 12
  - 在加密过程中 28

## G

- 更改密码提示 37
- 更新软件 10
- 功能，Seagate Manager 软件 5
- 关闭自动同步 25

## H

- 还原
  - 关于 12
  - 历史版本 19
  - Seagate 状态图标 6
  - 文件的最新版本 19

## J

- 计划备份 17
  - 加密 28
    - 关于 28
    - 密码 12
    - 同步的文件 23
    - 文件夹 28
  - 加密密码，更改 30
  - 加密文件夹 12
    - 创建 28
    - 打开 32
    - 管理 30
    - 删除 31
    - 删除文件和文件夹 33
  - 检查同步状态 24
  - 简单备份 13
  - 简单同步，关于 20, 21
  - 解密 32
  - 卷 11
- ## K
- KeyErase 39
  - 可用空间 11

**L**

LED 控制 11

LED 指示灯 7

**M**

密码

加密 30

加密文件夹的更改 30

Seagate Secure 35

Seagate Secure 硬盘的更改 36

同步加密 23

密码提示 36, 37

更改 37

检索 38

删除 38

命令面板 8

**R**

容量 11

软件, 更新 10

**S**

Seagate Secure 34

Seagate Secure 硬盘

擦除 39

Seagate 状态图标

还原 6

同步

另请参见同步

删除

加密的文件 28

同步的文件 25

省电 9

手动备份 18

**T**

提示, 密码 36, 37, 38

同步

关于 20

检查状态 24

简单 21

完成 23

文件夹 20

自定义 21

自动 25

同步加密 23

同步设置

编辑 24

图标, Seagate Manager 5

还原到任务栏 6

位于任务栏中 5

颜色 5

**W**

完成同步 23

文件, 覆盖较旧版本 27

文件的历史版本, 还原 19

文件的最新版本

还原 19

文件夹

同步

文件夹, 同步 20

文件扩展名 22

文件类型, 同步 22

文件系统 11

**Y**

已擦除的硬盘, 格式化 40

已擦除的硬盘, 配置 39

硬盘

备份到多个 15

测试 10

管理 8

交替 15

解锁 35

Seagate Secure 34

显示在“我的硬盘”窗口中 8

信息 11

硬盘, 擦除 39

硬盘灯 11

硬盘交替 15

硬盘信息功能 11

预览同步的文件 26

**Z**

指示灯

FreeAgent 硬盘指示灯 7

指示灯, FreeAgent 硬盘 7

状态

    同步 24

    颜色指示 5

    硬盘 5

自定义备份 13

自定义同步 21

自定义同步, 关于 20

自动覆盖 27

自动同步 25